

ОБЩЕСТВО
С ОГРАНИЧЕННОЙ ОТВЕТСТВЕННОСТЬЮ



ГРАД

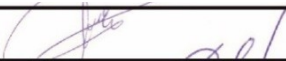
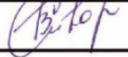
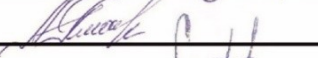

УТВЕРЖДЕН
решением Совета депутатов
городского поселения поселок Судиславль
«___» _____ 2022 г.

**Генеральный план
городского поселения
поселок Судиславль
Судиславского
муниципального района
Костромской области**

2022

Генеральный план
городского поселения поселок Судиславль
Судиславского муниципального района
Костромской области

**Том I. Положение о территориальном
планировании**

Главный архитектор проекта		Шунчев Р. Г.
Генеральный директор		Сивов В. Г.
Главный инженер проекта		Ямашкин А. В.
Инженер-проектировщик		Старостина Ю. Е.

В подготовке проекта генерального плана городского поселения поселок Судиславль Судиславского муниципального района Костромской области также принимали участие иные специалисты ООО «ГРАД», которые были вовлечены в общую работу.

СОДЕРЖАНИЕ

Содержание Тома I

ПОЛОЖЕНИЯ О ТЕРРИТОРИАЛЬНОМ ПЛАНИРОВАНИИ

ЧАСТЬ 1.	ПОЛОЖЕНИЯ О ТЕРРИТОРИАЛЬНОМ ПЛАНИРОВАНИИ	Стр.
РАЗДЕЛ 1.	Описание целей и задач территориального планирования	5
	1 ОБЩИЕ ПОЛОЖЕНИЯ	5
	2 НОРМАТИВНО-ПРАВОВАЯ БАЗА	6
	3 ЦЕЛИ ТЕРРИТОРИАЛЬНОГО ПЛАНИРОВАНИЯ	8
	4 ЗАДАЧИ ТЕРРИТОРИАЛЬНОГО ПЛАНИРОВАНИЯ	9
	5 ПОКАЗАТЕЛИ ГЕНЕРАЛЬНОГО ПЛАНА	9
РАЗДЕЛ 2.	Сведения о видах, назначении и наименованиях планируемых для размещения объектов местного значения поселения, их основные характеристики, их местоположение, а также характеристики зон с особыми условиями использования территорий в случае, если установление таких зон требуется в связи с размещением данных объектов	12
	1.Виды, назначение и наименования планируемых для размещения объектов капитального строительства местного значения городского поселения и мероприятия по развитию систем транспортного, инженерно-технического и социального обслуживания населения	12
	2.Характеристика зон с особыми условиями использования территории	25
РАЗДЕЛ 3	Параметры функциональных зон, а также сведения о планируемых для размещения в них объектах федерального значения, объектах регионального значения, объектах местного значения	26

РАЗДЕЛ 1.

ОПИСАНИЕ ЦЕЛЕЙ И ЗАДАЧ ТЕРРИТОРИАЛЬНОГО ПЛАНИРОВАНИЯ

1. ОБЩИЕ ПОЛОЖЕНИЯ

1. Настоящий муниципальный правовой акт — генеральный план городского поселения поселок Судиславль Судиславского муниципального района Костромской области (далее — Генеральный план) — подготовлен на основании «Градостроительного кодекса Российской Федерации», федерального закона от 06.10.2003 г. № 131-ФЗ.
2. В соответствии с Градостроительным кодексом Российской Федерации настоящим Генеральным планом утверждены взаимосогласованные части:
 - 1) положения о территориальном планировании;
 - 2) карты территориального планирования.
3. В положениях о территориальном планировании утверждены:
 - Цели и задачи территориального планирования;
 - Положения, касающиеся видов, назначения и наименования планируемых для размещения объектов капитального строительства местного значения городского поселения и мероприятия по развитию систем транспортного, инженерно-технического и социального обслуживания населения;
 - Характеристики зон с особыми условиями использования территории;
 - Параметры функциональных зон и сведения о размещении в них объектов капитального строительства.
4. В картах территориального планирования утверждены:
 - Функциональные зоны и параметры их планируемого развития;
 - Планируемое размещение тех объектов капитального строительства местного значения, для размещения которых статьей 49 Земельного кодекса Российской Федерации допускается резервирование земель и изъятие земельных участков для муниципальных нужд.
5. Этапами реализации Генерального плана городского поселения поселок Судиславль Судиславского муниципального района Костромской области:
 - Первая очередь реализации — до конца 2027 года;
 - Расчетный срок реализации — с 2027 до конца 2042 года.
6. В Генеральном плане даны предложения по территориальному планированию городского поселения поселок Судиславль Судиславского муниципального района Костромской области, реализация которых относится к полномочиям органов публичной власти других уровней. При подготовке, а также после утверждения

Генерального плана органы местного самоуправления могут адресовать федеральным органам исполнительной власти, государственным органам исполнительной власти субъектов Российской Федерации предложения (в том числе о размещении объектов федерального и регионального значения).

7. Генеральным планом городского поселения поселок Судиславль Судиславского муниципального района Костромской области устанавливаются границы функциональных зон и размещение планируемых объектов капитального строительства местного значения.
8. Для определения показателей Генерального плана был выполнен прогнозный расчет численности населения городского поселения поселок Судиславль Судиславского муниципального района Костромской области. Результат расчета приведен в таблице 1.

Таблица 1

Результат расчета численности населения в городском поселении поселок Судиславль

	На 2021 год	Реалистичный сценарий				
		2023	2024	2026	2034	2041
Всего	4583	4515	4494	4479	4599	4732
ГП поселок Судиславль	4583	4515	4494	4479	4599	4732

2. НОРМАТИВНО-ПРАВОВАЯ БАЗА

Проект Генерального плана разработан в соответствии со следующими техническими и нормативно-правовыми документами:

ФЕДЕРАЛЬНЫЕ НОРМАТИВНО-ПРАВОВЫЕ АКТЫ

- Градостроительный кодекс Российской Федерации;
- Земельный кодекс Российской Федерации;
- Водный кодекс Российской Федерации;
- Лесной кодекс Российской Федерации;
- Федеральный закон от 24.12.2004 № 172-ФЗ «О порядке перевода земель или земельных участков из одной категории в другую»;
- Федеральный закон от 14.03.1995 № 33-ФЗ «Об особо охраняемых природных территориях»;
- Федеральный закон от 23.02.1995 № 26-ФЗ «О природных лечебных ресурсах, лечебно-оздоровительных местностях и курортах»;
- Федеральный закон от 06.10.2003 № 131-ФЗ «Об общих принципах организации местного самоуправления в Российской Федерации»;
- Федеральный закон от 22.07.2008 № 123-ФЗ «Технический регламент о требованиях пожарной безопасности»;
- Федеральный закон от 24.06.1998 №89-ФЗ «Об отходах производства и потребления»;

- Федеральный закон от 25.06.2002 №73-ФЗ «Об объектах культурного наследия (памятниках истории и культуры) народов Российской Федерации»;
- Постановление Правительства РФ от 09.06.2006 № 363 «Об информационном обеспечении градостроительной деятельности»;
- Постановление Правительства РФ от 24.03.2007 № 178 «Об утверждении Положения о согласовании проектов схем территориального планирования субъектов РФ»;
- Приказ Минрегиона РФ от 26.05.2011 № 244 «Об утверждении Методических рекомендаций по разработке проектов генеральных планов поселений и городских округов»;
- Приказ Минрегиона РФ от 30.08.2007 № 85 «Об утверждении документов по ведению информационной системы обеспечения градостроительной деятельности» (вместе с «Положением о системе классификации и кодирования, используемой при ведении книг, входящих в состав информационной системы обеспечения градостроительной деятельности», «Положением о порядке ведения книг, входящих в состав информационной системы обеспечения градостроительной деятельности, и порядке присвоения регистрационных и идентификационных номеров»);
- РДС 35-201-99 «Порядок реализации требований доступности для инвалидов к объектам социальной инфраструктуры»;
- СанПиН 2.2.1/2.1.1.1200-03 «Санитарно-защитные зоны и санитарная классификация предприятий, сооружений и иных объектов», утвержден Постановлением Главного государственного санитарного врача РФ от 25.09.2007 № 74;
- СНиП 11-04-2003 «Инструкция о порядке разработки, согласования, экспертизы и утверждения градостроительной документации» от 29.10.2002 № 150;
- СП 104.13330.2016 «Инженерная защита территории от затопления и подтопления» Актуализированная редакция СНиП 2.06.15-85;
- СП 42.13330.2016 «Градостроительство. Планировка и застройка городских и сельских поселений». Актуализированная редакция СНиП 2.07.01-89

РЕГИОНАЛЬНЫЕ НОРМАТИВНО-ПРАВОВЫЕ АКТЫ

- Постановление губернатора Костромской области от 23 июня 2017 г. N 139 «О реорганизации департамента строительства, архитектуры и градостроительства Костромской области»
- Закон Костромской области от 30 декабря 2004 года N 237-ЗКО «Об установлении границ муниципальных образований в Костромской области и о наделении муниципальных образований статусом городского, сельского поселения, муниципального района, муниципального округа и городского округа»;
- Закон Костромской области от 16 июля 2018 года N 413-6-ЗКО «О преобразовании некоторых муниципальных образований в Островском муниципальном районе Костромской области и внесении изменений в Закон Костромской области "Об установлении границ муниципальных образований в Костромской области и наделении их статусом"»

- Постановление администрации Костромской области от 1 октября 2010 года N 344-а «Об утверждении региональных нормативов градостроительного проектирования Костромской области»

МУНИЦИПАЛЬНЫЕ НОРМАТИВНО-ПРАВОВЫЕ АКТЫ

Устав Судиславского муниципального района Костромской области

МЕСТНЫЕ НОРМАТИВНО-ПРАВОВЫЕ АКТЫ

- Устав городского поселения поселок Судиславль

3. ЦЕЛИ ТЕРРИТОРИАЛЬНОГО ПЛАНИРОВАНИЯ

1. Главная цель Генерального плана — цель долгосрочного территориального планирования на перспективу: обеспечение условий для поступательного устойчивого развития городского поселения, которое заключается:

- в максимальном использовании культурного, ресурсного, пространственного и человеческого потенциала во имя благополучия всех граждан при соблюдении баланса интересов и справедливости, на основе активного взаимодействия органов власти, населения, инвесторов, застройщиков в соответствии с принципами функционирования гражданского общества;
- в сохранении и бережном использовании исторического и природного наследия территории;
- в последовательной реализации мероприятий Генерального плана на основе установленных целевых показателей как обязательств и ориентиров для достижения на различных этапах и регулярного публичного предъявления результатов реализации планов, показывающих реальную динамику приближения к установленным целевым показателям Генерального плана.

4. ЗАДАЧИ ТЕРРИТОРИАЛЬНОГО ПЛАНИРОВАНИЯ

1. Совершенствование системы транспортной инфраструктуры общего пользования и системы общественного транспорта. Создание единого транспортного каркаса со смежными территориями как в Костромской области, так и с прилегающими субъектами Федерации. Разделение структуры автомобильных дорог на дороги различных категорий.

2. Модернизация систем инженерного обеспечения территорий, предусматривающая дифференцированный подход к технологическим схемам развития систем инженерной инфраструктуры на различных территориях.

3. Выделение и «закрепление» инфраструктурного и природного каркаса территории.

4. Выделение границ территорий историко-культурного наследия и природного комплекса.

5. Установление границ зон с особыми условиями развития территорий.

6. Сохранение необходимых территорий для сельскохозяйственного производства, хранения и первичной переработки сельскохозяйственной продукции.

5. ПОКАЗАТЕЛИ ГЕНЕРАЛЬНОГО ПЛАНА

№ п/п	Показатели территориального планирования	Единица измерения	Современное состояние	2027 г.	2042 г.
1	2	3	4	5	6
I	Территория				
1.1	Всего	га	551,725	551,725	551,725
II	Административно-территориальное устройство				
2.1	Статус муниципального образования	-	городское поселение	городское поселение	городское поселение
2.2	Количество населенных пунктов	единиц	1	1	1
III	Население				
3.1	Всего	чел.	4583	4479	4732
3.2	в том числе: городского	чел.	4583	4479	4732
3.3	сельского	чел.	-	-	-
3.4	Плотность населения	чел. на га	8,307	8,118	8,577
IV	Объекты социального и культурно-бытового обслуживания местного значения				
4.1	Детские дошкольные учреждения	единиц	3	3	3
4.2	Общеобразовательные школы	единиц	2	2	2
4.3	Больничные учреждения, всего	единиц	1	1	1
4.4	ФАП	объект	0	0	0
	ФП	объект	0	0	0
4.5	Амбулатории/поликлиники	объект	1	1	1
V	Транспортная инфраструктура				
5.1	Протяженность автомобильных дорог общего пользования местного значения	км	27,6	27,6	27,6
5.2	Наличие регулярного автобусного и (или) железнодорожного сообщения	да/нет	Да	да	да

VI	Инженерная инфраструктура				
	Электроснабжение				
6.1	Расчетные показатели электрическая нагрузка		-	-	-
	Всего по городскому поселению	кВт	-	3045,72	3217,76
	Водоснабжение				
6.2	Наличие централизованного водоснабжения	да/нет/частично	частично	да	да
	Водоотведение				
6.3	Наличие централизованного водоотведения	да/нет/частично	частично	да	да
6.4	Газоснабжение				
	Ориентировочный расход природного газа:				
	Всего по городскому поселению	тыс. м ³ /год	-	1343,7	1419,6
VII	Ритуальное обслуживание населения				
7.1	Общее количество кладбищ	единиц	1	1	1
VII I	Охрана природы и рациональное природопользование				
8.1	Места складирования отходов:				
	- полигон ТКО	единиц	0	0	0

РАЗДЕЛ 2.

СВЕДЕНИЯ О ВИДАХ, НАЗНАЧЕНИИ И НАИМЕНОВАНИЯХ ПЛАНИРУЕМЫХ ДЛЯ РАЗМЕЩЕНИЯ ОБЪЕКТОВ МЕСТНОГО ЗНАЧЕНИЯ ПОСЕЛЕНИЯ, ИХ ОСНОВНЫЕ ХАРАКТЕРИСТИКИ, ИХ МЕСТОПОЛОЖЕНИЕ, А ТАКЖЕ ХАРАКТЕРИСТИКИ ЗОН С ОСОБЫМИ УСЛОВИЯМИ ИСПОЛЬЗОВАНИЯ ТЕРРИТОРИИ В СЛУЧАЕ, ЕСЛИ УСТАНОВЛЕНИЕ ТАКИХ ЗОН ТРЕБУЕТСЯ В СВЯЗИ С РАЗМЕЩЕНИЕМ ДАННЫХ ОБЪЕКТОВ

1. ВИДЫ, НАЗНАЧЕНИЕ И НАИМЕНОВАНИЯ ПЛАНИРУЕМЫХ ДЛЯ РАЗМЕЩЕНИЯ ОБЪЕКТОВ МЕСТНОГО ЗНАЧЕНИЯ НА ТЕРРИТОРИИ ПОСЕЛЕНИЯ И МЕРОПРИЯТИЯ ПО РАЗВИТИЮ СИСТЕМ ТРАНСПОРТНОГО, КОММУНАЛЬНОГО И СОЦИАЛЬНОГО ОБСЛУЖИВАНИЯ НАСЕЛЕНИЯ

Таблица 2

Виды и наименование объектов и тип мероприятия	Описание мероприятий, назначение объектов	Местоположение, действия в отношении земельного участка	Основные характеристики объектов
2	3	4	5
Объекты транспортной инфраструктуры			
Благоустройство улиц и проездов	Благоустройство улиц, проездов общего пользования в жилых зонах с выделением проезжей части и пешеходных тротуаров, посадка деревьев в соответствии с поперечными	Размещение объектов, расположенных в границах городского поселения планируется в пределах красных линий существующих улиц и дорог. В	.

Виды и наименование объектов и тип мероприятия	Описание мероприятий, назначение объектов	Местоположение, действия в отношении земельного участка	Основные характеристики объектов
2	3	4	5
	профилями, дорог общего пользования на производственных зонах, дорог-подъездов к объектам специального назначения местного значения в границах муниципального образования с выделение полосы для движения велосипедов.	отдельных случаях, требуется уточнение красных линий посредством подготовки документации по планировке территорий.	
Объекты инженерно-технической инфраструктуры			
Водоснабжение			
Строительство водопроводных сетей	Строительство новых водопроводных сетей протяженностью 10 км	поселок Судиславль	
Модернизация водоснабжения	<ol style="list-style-type: none"> 1. Оборудование водопроводных сетей пожарными гидрантами в соответствии с СНиП 2.04.02-84 2. Внедрение высокоэффективных технологий и материалов при строительстве, капитальном ремонте и обслуживании водопроводных сетей 	В границах ГП поселок Судиславль	
Водоотведение			
Строительство сетей водоотведения	Строительство новых канализационных сетей общей протяженностью 10 км	В границах ГП поселок Судиславль	
Реконструкция существующих сетей	Реконструкция старых	В границах ГП поселок Судиславль	

Виды и наименование объектов и тип мероприятия	Описание мероприятий, назначение объектов	Местоположение, действия в отношении земельного участка	Основные характеристики объектов
2	3	4	5
	канализационных сетей		
Теплоснабжение			
Реконструкция сетей теплоснабжения	Реконструкция сетей теплоснабжения	В границах ГП поселок Судиславль	
Развитие жилищного строительства			
Жилищный фонд			
Переселение граждан из ветхого и аварийного жилищного фонда	Обеспечение комфортного проживания граждан, снос ветхого и аварийного жилья	В границах городского поселения	
Капитальный ремонт жилищного фонда	Выполнение капитального ремонта многоквартирных домов	В границах городского поселения	
Мероприятия по защите территорий от потенциально опасных чрезвычайных ситуаций природного и техногенного характера			
Объекты ГТС, водоемы			
Очистка дна русла прудов, рек, ручьев, водоемов, водосбросов и плотин на прудах, предназначенных для пожаротушения	Очистка дна	В границах городского поселения	
Ограничить использование земельных участков, расположенных в зонах возможного затопления при прохождении половодий и в случае аварий на ГТС	Ограничение использования	В границах городского поселения	
Объекты социального обслуживания			
Образование			

Виды и наименование объектов и тип мероприятия	Описание мероприятий, назначение объектов	Местоположение, действия в отношении земельного участка	Основные характеристики объектов
2	3	4	5
Объекты образования	Поддержание объектов образования в рабочем состоянии	В границах городского поселения	
Здравоохранение			
Капитальный ремонт	Капитальный ремонт Судиславской ЦРБ	ГП пос. Судиславль	
Культура и искусство			
Дом культуры	Поддержание в рабочем состоянии	В границах городского поселения	
Физическая культура, спорт и туризм			
Объекты физической культуры, спорта	Приобретение необходимого оборудования и спортивного инвентаря	В границах городского поселения	

2. ХАРАКТЕРИСТИКИ ЗОН С ОСОБЫМИ УСЛОВИЯМИ ИСПОЛЬЗОВАНИЯ ТЕРРИТОРИИ

Обращение с отходами

Для обеспечения экологического и санитарно-эпидемиологического благополучия населения и охраны окружающей среды проектом предлагается:

- сбор и транспортировку ТКО предусмотреть системой несменяемых мусоросборников;
- для сбора отходов использовать стандартные контейнеры небольшого объема;
- не допускать накопления на проектируемой территории мусора и других видов отходов в количестве, превышающем предельную вместимость мест их временного хранения;
- передачу опасных отходов на переработку или утилизацию осуществлять только по договорам со специализированными предприятиями, имеющими лицензии на осуществление данного вида деятельности в соответствии с Федеральным Законом «О лицензировании отдельных видов деятельности» №128-ФЗ от 08.08.01г.;
- внедрение системы раздельного сбора ценных компонентов ТКО (бумага, стекло, текстиль, пищевые отходы, пластик и т.д.);
- организация плано-поквартальной системы санитарной очистки горожа;
- разработка генеральной схемы санитарной очистки территории в соответствии с «Санитарными правилами содержания территорий населенных мест» (СанПиН 42-128-4690-88), «Методическими рекомендациями о порядке разработки генеральных схем очистки территорий населенных пунктов Российской Федерации», утвержденными Постановлением государственного комитета Российской Федерации по строительству и жилищно-коммунальному комплексу от 21.08.2003 г. №152.

Для оптимизации системы сбора отходов и минимизации затрат на территории города предлагается установка евроконтейнеров на специальных контейнерных площадках.

Для организации селективного сбора ТКО и для унификации системы сбора отходов и удобства отбора вторичного сырья оптимально использование евроконтейнеров объемом 1,1 м³ со специальными крышками для сбора макулатуры и пластика.

Периодичность удаления твердых бытовых отходов необходимо согласовать с районной службой Роспотребнадзора. Количество евроконтейнеров должно быть уточнено при разработке схемы санитарной очистки территории.

Для удобства эксплуатации контейнеры размещаются на специальных контейнерных площадках, представляющих собой асфальтированное покрытие размерами 1,5 x 1,5 м с бордюром и уклоном в сторону проезжей части, возможно устройство ограждения с учетом соблюдения санитарных разрывов до жилых домов.

РАЗДЕЛ 3.

ПАРАМЕТРЫ ФУНКЦИОНАЛЬНЫХ ЗОН, А ТАКЖЕ СВЕДЕНИЯ О ПЛАНИРУЕМЫХ ДЛЯ РАЗМЕЩЕНИЯ В НИХ ОБЪЕКТАХ ФЕДЕРАЛЬНОГО ЗНАЧЕНИЯ, ОБЪЕКТАХ РЕГИОНАЛЬНОГО ЗНАЧЕНИЯ, ОБЪЕКТАХ МЕСТНОГО ЗНАЧЕНИЯ

При разработке генерального плана следует также разработать перечень функциональных зон с их подробным параметрическим описанием.

1. Положения по реализации функционального зонирования генерального плана городского поселения поселок Судиславль Судиславского муниципального района Костромской области в виде описания назначений функциональных зон, определены в таблице 3.

2. Описание назначений функциональных зон, приведенные в таблице 3, подлежат учёту при подготовке правил землепользования и застройки городского поселения поселок Судиславль Судиславского муниципального района Костромской области в части градостроительных регламентов.

3. Границы функциональных зон и границы санитарно-защитных зон на период с момента введения в действие настоящего генерального плана отображены на карте 1 «Карта административных границ. Карта функциональных зон».

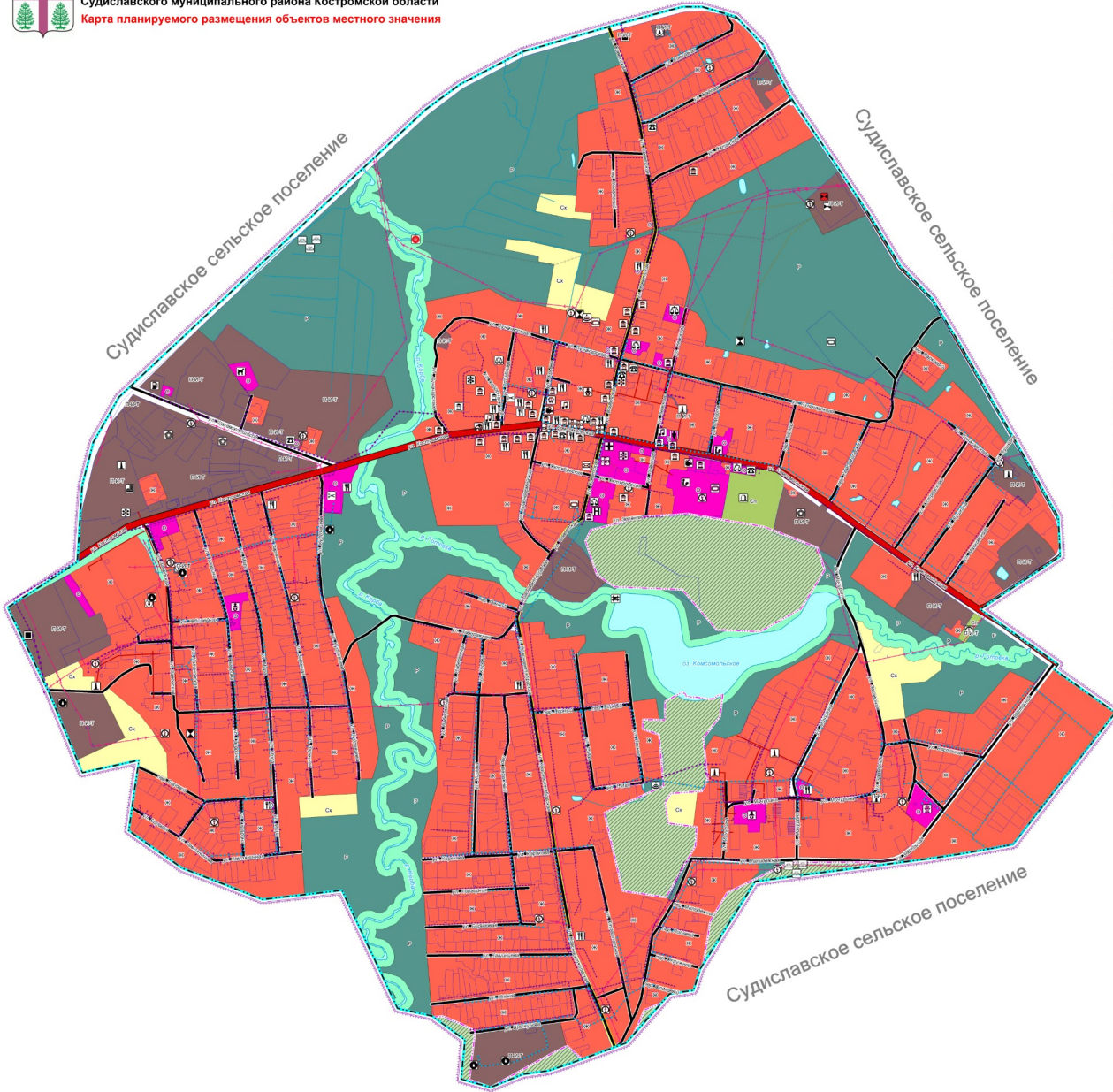
Таблица 3**ПАРАМЕТРЫ ФУНКЦИОНАЛЬНЫХ ЗОН**

№ п/п	Наименования и индекс функциональных зон	Максимальная этажность застройки зоны	Максимально допустимый коэффициент застройки зоны (%)	Площадь Зоны
1	Жилые зоны (Ж)	0,4	9	267,53
2	Общественно-деловые зоны (О)	Параметры функциональной зоны определяются в соответствии с нормативами проектирования		9,70
3	Производственная зона, зона инженерной и транспортной инфраструктур (П-И-Т)	-	-	46,54
4	Зоны сельскохозяйственного использования (Сх)	-	-	10,60
5	Зоны рекреационного назначения (Р)	Параметры функциональных зон, относящихся к территориям нежилого назначения данного типа, определяются исходя из ситуации и в зависимости от размещаемого объекта. В отношении территорий нежилого назначения требуется достаточно высокая		119,51

№ п/п	Наименования и индекс функциональных зон	Максимальная этажность застройки зоны	Максимально допустимый коэффициент застройки зоны (%)	Площадь Зоны
		степень детализации данных о размещаемом объекте. В связи с этим в отношении территорий нежилого назначения осуществляется ситуативное проектирование – с учетом нормативных и санитарно-гигиенических требований, предъявляемых к конкретному объекту		
6	Зоны специального назначения (Сп)	Параметры функциональных зон, относящихся к территориям нежилого назначения данного типа, определяются исходя из ситуации и в зависимости от размещаемого объекта. В отношении территорий нежилого назначения требуется достаточно высокая степень детализации данных о размещаемом объекте. В связи с этим в отношении территорий нежилого назначения осуществляется ситуативное проектирование – с учетом нормативных и санитарно-гигиенических требований, предъявляемых к конкретному объекту		2,35



ВНЕСЕНИЕ ИЗМЕНЕНИЙ В ГЕНЕРАЛЬНЫЙ ПЛАН
городского поселения поселок Судиславль
Судиславского муниципального района Костромской области
Карта планируемого размещения объектов местного значения



- УСЛОВНЫЕ ОБОЗНАЧЕНИЯ**
- Символы:** Символы, План, Рельеф, Линия
- ГРАНИЦЫ:**
- Городское поселение
 - Населенный пункт
 - Земельные участки, сведения о которых содержатся в ЕЗРН
- ФУНКЦИОНАЛЬНЫЕ ЗОНЫ:**
- Жилая зона
 - Общественно-деловая зона
 - Производственная зона, зоны инженерной и транспортной инфраструктуры
 - Зона сельскохозяйственного использования
 - Зона рекреационного назначения
 - Зона специального назначения
 - Иные зоны
- КАТЕГОРИИ ЗЕМЕЛЬ:**
- Земли населенного пункта
- ПРИРОДНЫЕ ОБЪЕКТЫ**
- Планировочные водные объекты:**
- Водоем или его часть (водохранилище)
 - Водоток (рек, ручей, канал)
- ОБЪЕКТЫ КУЛЬТУРНОГО НАСЛЕДИЯ, ГРАНИЦЫ ИХ ТЕРРИТОРИИ**
- Объекты культурного наследия (ОКН):**
- Памятник
 - Ансамбль
- Границы территории объекта культурного наследия**
- Исторические поселения и кварталы их кварталы:**
- Границы территории исторического поселения
- МЕСТОРОЖДЕНИЯ И ПРОЯВЛЕНИЯ ПОЛЕЗНЫХ ИСКОПАЕМЫХ**
- Месторождения и проявления полезных ископаемых:**
- Месторождения торфа и древесного

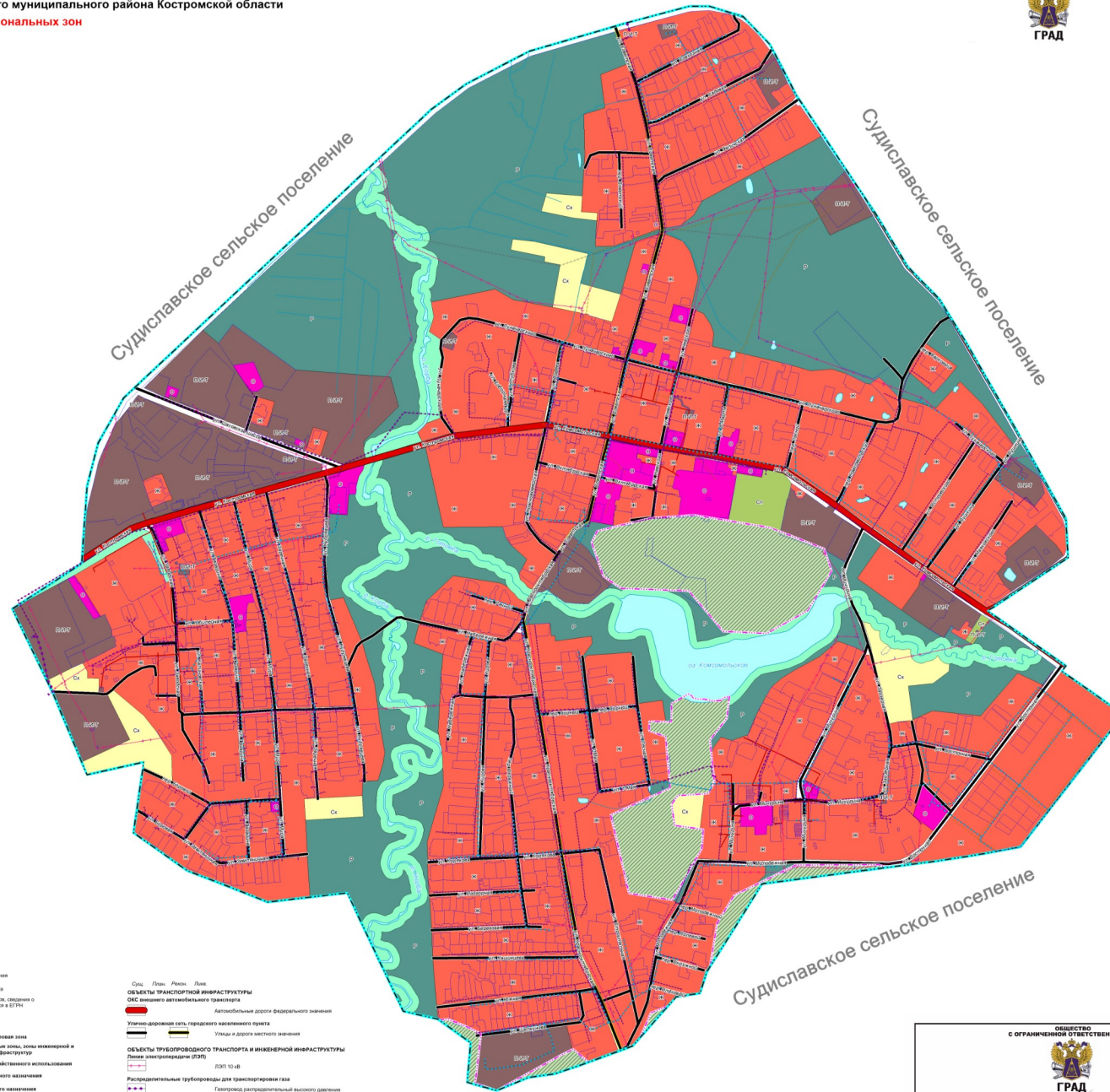
- Символы:** Символ, План, Рельеф, Линия
- ОБЪЕКТЫ ТРАНСПОРТНОЙ ИНФРАСТРУКТУРЫ**
- ОКС высшего автомобильного транспорта:**
- Автомобильные дороги федерального значения
- Улично-дорожная сеть городского населенного пункта:**
- Улицы и дороги местного значения
- Объекты автомобильного пассажирского транспорта:**
- Автовокзал
- Объекты обслуживания и хранения автомобильного транспорта:**
- Станция автомобильная
- ОБЪЕКТЫ ТРУБОПРОВОДНОГО ТРАНСПОРТА И ИНЖЕНЕРНОЙ ИНФРАСТРУКТУРЫ**
- Электроснабжение:**
- Трансформаторная подстанция (ТП)
 - Линии электропередачи (ЛЭП)
 - 2011-10-18
- Объекты добычи и транспортировки газа:**
- Пункт радиораздачи газа (ПРГ)
- Распределительные трубопроводы для транспортировки газа:**
- Газопровод распределительный высокого давления
 - Газопровод распределительный среднего давления
 - Газопровод распределительный низкого давления
- Объекты теплоснабжения:**
- Источники тепловой энергии
 - Теплопровод (распределительный (варьяжный))
- Объекты водоснабжения:**
- Водоуловитель
 - Артезианская скважина
- Сети водоснабжения:**
- Водопровод
- Объекты водоотведения:**
- Сточные сооружения (СОС)
 - Канализационные насосные станции (КНС)
 - Точка сброса очищенных сточных вод
- Сети водоотведения:**
- Канализация неглубокая
 - Выгреб и люк-мусорный
- Объекты связи:**
- Базовая станция
 - Объекты почтовой связи
- Сети электроснабжения:**
- Линия электропередачи
- Газоразделительные сооружения:**
- Воздухопроводы и водопроводы теплоэнергетического назначения
- Иные объекты инженерно-технического назначения, регионального значения, местного значения:**
- Объекты единой государственной системы противопожарной и ликвидационно-чрезвычайных ситуаций
 - Объект обеспечения пожарной безопасности
 - Местные погребения
 - Кладбище

- Символы:** Символ, План, Рельеф, Линия
- ОБЪЕКТЫ СОЦИАЛЬНОЙ ИНФРАСТРУКТУРЫ, ОТДЫХА И ТУРИЗМА, САМОУПРАВЛЕНИЯ И ОБЩЕСТВЕННОГО НАЗНАЧЕНИЯ**
- Объекты образования и науки:**
- Дополнительные образовательные организации
 - Образовательные организации
 - Органы дополнительного образования
- Объекты культуры и искусства:**
- Объект культурно-просветительного назначения
 - Объект культурно-досугового (любительского) типа
- Объекты физической культуры и массового спорта:**
- Спортивное сооружение
- Объекты здравоохранения:**
- Лицебно-профилактическая медицинская организация (основанная на территории, являющаяся медицинским учреждением в соответствии с законодательством Российской Федерации)
 - Аптечная организация
- Объекты отдыха и туризма:**
- Гостиница и аналогичные коллективные средства размещения
- Прочие объекты обслуживания:**
- Административное здание
 - Объекты торговли, общественного питания
 - Непроизводственный объект по предоставлению жилищных, коммунальных, коммунально-бытовых и иных жилищных услуг
 - Непроизводственный объект коммунально-бытового обслуживания и предоставления персональных услуг
 - Ветеринарная лечебница
- ПРЕДПРИЯТИЯ ПРОМЫШЛЕННОСТИ, СЕЛЬСКОГО И ЛЕСНОГО ХОЗЯЙСТВА, ОБЪЕКТЫ ПРОИЗВОДСТВА И ПЕРЕРАБОТКИ ОТХОДОВ ПРОИЗВОДСТВА И ПОТРЕБЛЕНИЯ**
- Производство и объекты добычи/добывающей промышленности:**
- Предприятие машиностроительной, пищевой, химической, легкой промышленности, текстильной, деревообрабатывающей промышленности и иной промышленности
- Прочие объекты, связанные с производственной деятельностью:**
- Объект производственной деятельности

ОБЩЕСТВО С ОГРАНИЧЕННОЙ ОТВЕТСТВЕННОСТЬЮ ГР А Д		
Главный архитектор проекта	<i>С. В. Г.</i>	Шучев Р. Г.
Генеральный архитектор	<i>С. В. Г.</i>	Свинов В. Г.
Главный инженер проекта	<i>А. В. Я.</i>	Ячменев А. В.
Начальник проектного отдела	<i>Ю. Е. С.</i>	Старостина Ю. Е.
Внесены изменения в Генеральный план городского поселения поселок Судиславль Судиславского муниципального района Костромской области	Лист	Листов
	1	10
Карта планировки и размещения объектов местного значения	Масштаб	Дата
	1:5 000	2022 г.



ВНЕСЕНИЕ ИЗМЕНЕНИЙ В ГЕНЕРАЛЬНЫЙ ПЛАН
городского поселения поселок Судиславль
Судиславского муниципального района Костромской области
Карта функциональных зон



- УСЛОВНЫЕ ОБОЗНАЧЕНИЯ**
 Суд. План. Район. Лес.
- ГРАНИЦЫ**
 Городского поселения
 Населенного пункта
 Земельных участков, сведения о которых содержатся в ЕГРН
- ФУНКЦИОНАЛЬНЫЕ ЗОНЫ**
 Жилая зона
 Общественно-деловая зона
 Промышленно-складская зона, зона инженерной и транспортной инфраструктуры
 Зона сельскохозяйственного использования
 Зона рекреационного назначения
 Зона специального назначения
 Иные зоны
 Территория общего пользования
 Категория земель
 Земля лесного фонда
- ПРИРОДНЫЕ ОБЪЕКТЫ**
 Покровительственные водные объекты
 Море или его открытая часть, водное озеро, пруд, водохранилище
 Водоотток (река, ручей, канал)
- Суд. План. Район. Лес.**
ОБЪЕКТЫ ТРАНСПОРТНОЙ ИНФРАСТРУКТУРЫ
 ОКС внешнего автомобильного транспорта
 Автомобильные дороги федерального значения
 Улично-дорожная сеть городского населенного пункта
 Улицы и дороги местного значения
- ОБЪЕКТЫ ТРУБОПРОВОДНОГО ТРАНСПОРТА И ИНЖЕНЕРНОЙ ИНФРАСТРУКТУРЫ**
 Разные электропередачи (ЭП)
 ЛЭП 10 кВ
 Распределительные трубопроводы для транспортировки газа
 Газопровод распределительный высокого давления
 Газопровод распределительный среднего давления
 Газопровод распределительный низкого давления
 Теплотрасса распределительная (картезиальная)
 Сети теплоснабжения
 Сети водоснабжения
 Сети водоотведения
 Сети электроснабжения
 Канализация напорная
 Вытески и пневмотрассы
 Линии электропередачи

Судиславское сельское поселение

ОБЩЕСТВО С ОГРАНИЧЕННОЙ ОТВЕТСТВЕННОСТЬЮ ГРАД			
Главный архитектор проекта		Шучев Р. Г.	
Генеральный директор		Сазон В. Г.	
Главный инженер проекта		Яценко А. В.	
Инженер-проектировщик		Старыгина Ю. Е.	
Внесение изменений в Генеральный план городского поселения поселок Судиславль Судиславского муниципального района Костромской области	Лист	Листов	
	3	10	
Карта функциональных зон	Масштаб	Дата	
	1:5 000	2022 г.	



ВНЕСЕНИЕ ИЗМЕНЕНИЙ В ГЕНЕРАЛЬНЫЙ ПЛАН

городского поселения поселок Судиславль
Судиславского муниципального района Костромской области

Карта границ населенных пунктов (в том числе границ образуемых населенных пунктов), входящих в состав поселения

ОБЩЕСТВО
С ОГРАНИЧЕННОЙ ОТВЕТСТВЕННОСТЬЮ



Судиславское сельское поселение

Судиславское сельское поселение

Судиславское сельское поселение

УСЛОВНЫЕ ОБОЗНАЧЕНИЯ

ГРАНИЦЫ

- Городского поселения
- Населенного пункта (утвержденного)
- Зональный участок, описание которого содержится в ЕГРН

ОБЩЕСТВО С ОГРАНИЧЕННОЙ ОТВЕТСТВЕННОСТЬЮ		
ГРАД		
Главный архитектор проекта		Шучев Р. Г.
Генеральный директор		Синьов В. Г.
Главный инженер проекта		Яницкий А. В.
Инженер-проектировщик		Старостина Ю. Е.
Внесение изменений в Генеральный план городского поселения поселок Судиславль Судиславского муниципального района Костромской области	Лист	Листов
	2	10
Карта границ населенных пунктов (в том числе границ образуемых населенных пунктов), входящих в состав поселения	Масштаб	Дата
	1:5 000	2022 г.